

## 西日本レインズ 月次サマリーレポート (2022年12月度)

### サマリーレポートについて

このレポートは、公益社団法人西日本不動産流通機構（西日本レインズ）に登録されている物件情報の集計結果である「市況動向データ」の中から、主要エリアを抜粋し不動産流通市場の月次の動きについて要約・解説したものです。ここでは、当機構に報告された中古戸建住宅及び中古マンションの成約物件の件数・価格等について、対象エリアの最新動向を分析・紹介しています。

なお、西日本レインズが所管する17県全てのエリア別動向については、別途「市況動向データ」に掲載した原数値による「県別等レポート」をご参照下さい。

### 掲載データについて

- 集計対象は、媒介契約物件のほか当機構会員の売主及び代理物件を含みます。
- 各月とも月初から月末までに当機構に成約報告があった（売買契約が成立した）中古物件を集計。
- 中古戸建住宅は土地面積が50㎡以上500㎡未満、中古マンションは専有面積が350㎡未満を対象。
- このレポートでは集計した原数値を3ヶ月後方移動平均した値を掲載しています。なお、2021年2月より、他機構に合わせて中古マンション㎡単価の数値を、集計値の価格÷専有面積に変更しています。

### Contents

1. 2022年12月 中国・四国・九州別の中古戸建住宅成約状況
2. 2022年12月 中国・四国・九州別の中古マンション成約状況
3. 2022年12月 岡山県の中古住宅成約状況
4. 2022年12月 広島県の中古住宅成約状況
5. 2022年12月 香川県の中古住宅成約状況
6. 2022年12月 福岡県の中古住宅成約状況
7. 2022年12月 熊本県の中古住宅成約状況

### 公益社団法人西日本不動産流通機構について

公益社団法人西日本不動産流通機構は、西日本地域（鳥取・島根・岡山・広島・山口・徳島・香川・愛媛・高知・福岡・佐賀・長崎・熊本・大分・宮崎・鹿児島・沖縄の17県）において、宅地建物取引業法に基づく専属専任媒介契約、専任媒介契約に関わる宅地又は建物の情報の登録及び提供や、指定流通機構制度の調査研究等を通じて、依頼者の利益の一層の保護・増進と透明性の高い不動産流通市場の形成を図ることを目的として、国土交通大臣の指定を受けて設立された公益社団法人です。

#### レインズとは

宅地建物取引業者間で不動産情報をパソコンやファクスを端末として、コンピュータを通じて情報交換を行う標準情報システムのことです。「不動産流通標準情報システム」=Real Estate Information Network Systemの頭文字をとって(REINS)と呼ばれています。



2022 (令和5) 年1月18日

公益社団法人 西日本不動産流通機構

〒732-0824 広島県広島市南区的場町1丁目1番21号  
クリスタルタワー6階

TEL (082) 568-5850 FAX (082) 568-5851

# 1. 2022年12月 中国・四国・九州別の中古戸建住宅成約状況

前年比で九州の件数は17ヶ月連続減、価格は中国・四国・九州とも上昇

## ○中国地方

成約件数は174件と前年比で6.1%増加し、3ヶ月ぶりに前年同月を上回った。平均成約価格は1,638万円と前年比で5.7%上昇し、6ヶ月連続で前年同月を上回った。土地面積は207.8㎡と前年比で4.1%縮小し、11ヶ月連続で前年同月を下回った。建物面積は114.6㎡と前年比で1.9%縮小し、3ヶ月連続で前年同月を下回った。

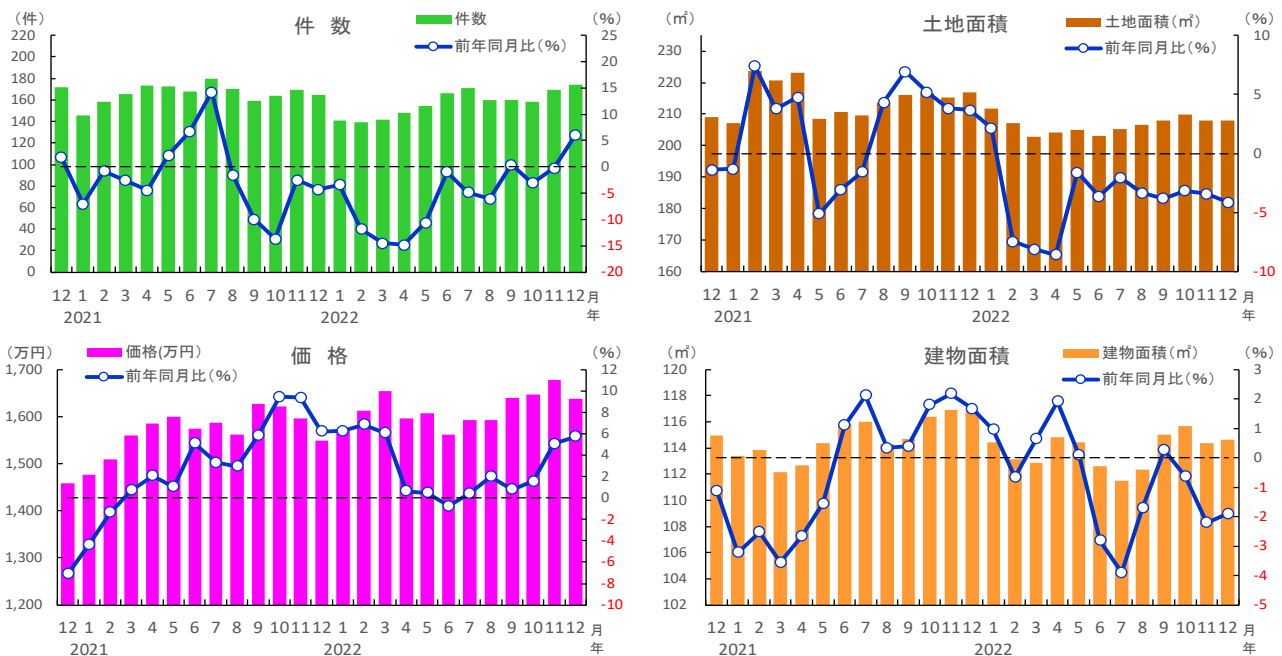
## ○四国地方

成約件数は48件と前年比で5.3%減少し、6ヶ月ぶりに前年同月を下回った。平均成約価格は1,435万円と前年比で3.4%上昇し、6ヶ月ぶりに前年同月を上回った。土地面積は201.0㎡と前年比で6.9%拡大し、5ヶ月連続で前年同月を上回った。建物面積は111.8㎡と前年比で4.3%拡大し、3ヶ月連続で前年同月を上回った。

## ○九州地方

成約件数は246件と前年比で7.6%減少し、21年8月から17ヶ月連続で前年同月を下回った。平均成約価格は2,120万円で前年比プラス14.4%の2ケタ上昇となり、7ヶ月連続で前年同月を上回った。土地面積は233.1㎡と前年比で3.5%拡大し、7ヶ月連続で前年同月を上回った。建物面積は113.3㎡で前年比プラス0.9%と、ほぼ横ばいながら5ヶ月連続で前年同月を上回った。

### ■中国地方 中古戸建住宅の成約状況

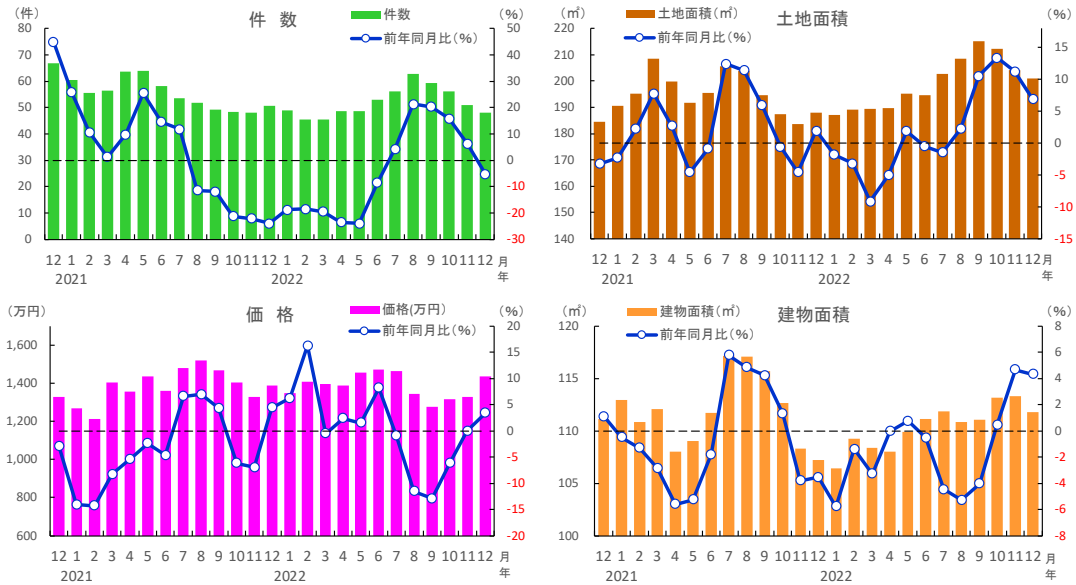


| 中国地方      | 2021年<br>12月 | 2022年<br>1月 | 2月    | 3月    | 4月    | 5月    | 6月    | 7月    | 8月    | 9月    | 10月   | 11月   | 12月   |
|-----------|--------------|-------------|-------|-------|-------|-------|-------|-------|-------|-------|-------|-------|-------|
| 成約件数(件)   | 164          | 141         | 139   | 141   | 148   | 154   | 166   | 171   | 160   | 160   | 159   | 169   | 174   |
| 前年同月比(%)  | -4.3         | -3.4        | -11.8 | -14.5 | -14.8 | -10.6 | -1.0  | -4.8  | -6.1  | 0.4   | -3.1  | -0.2  | 6.1   |
| 成約価格(万円)  | 1,549        | 1,568       | 1,611 | 1,653 | 1,595 | 1,607 | 1,562 | 1,593 | 1,593 | 1,640 | 1,646 | 1,678 | 1,638 |
| 前年同月比(%)  | 6.2          | 6.3         | 6.8   | 6.1   | 0.6   | 0.5   | -0.7  | 0.4   | 2.0   | 0.8   | 1.6   | 5.1   | 5.7   |
| 成約土地面積(㎡) | 216.8        | 211.7       | 207.0 | 202.8 | 204.0 | 205.0 | 203.1 | 205.2 | 206.6 | 208.0 | 209.9 | 207.8 | 207.8 |
| 前年同月比(%)  | 3.7          | 2.1         | -7.5  | -8.1  | -8.6  | -1.6  | -3.6  | -2.1  | -3.3  | -3.8  | -3.2  | -3.4  | -4.1  |
| 成約建物面積(㎡) | 116.9        | 114.4       | 113.1 | 112.9 | 114.8 | 114.4 | 112.6 | 111.5 | 112.4 | 115.0 | 115.7 | 114.3 | 114.6 |
| 前年同月比(%)  | 1.7          | 1.0         | -0.7  | 0.6   | 1.9   | 0.1   | -2.8  | -3.9  | -1.7  | 0.3   | -0.6  | -2.2  | -1.9  |
| 築年数(年)    | 30.4         | 30.8        | 30.7  | 31.0  | 32.4  | 32.9  | 32.6  | 32.1  | 31.4  | 31.6  | 30.9  | 31.8  | 31.2  |

※数字は、3ヵ月後方移動平均値

# 1. 2022年12月 中国・四国・九州別の中古戸建住宅成約状況

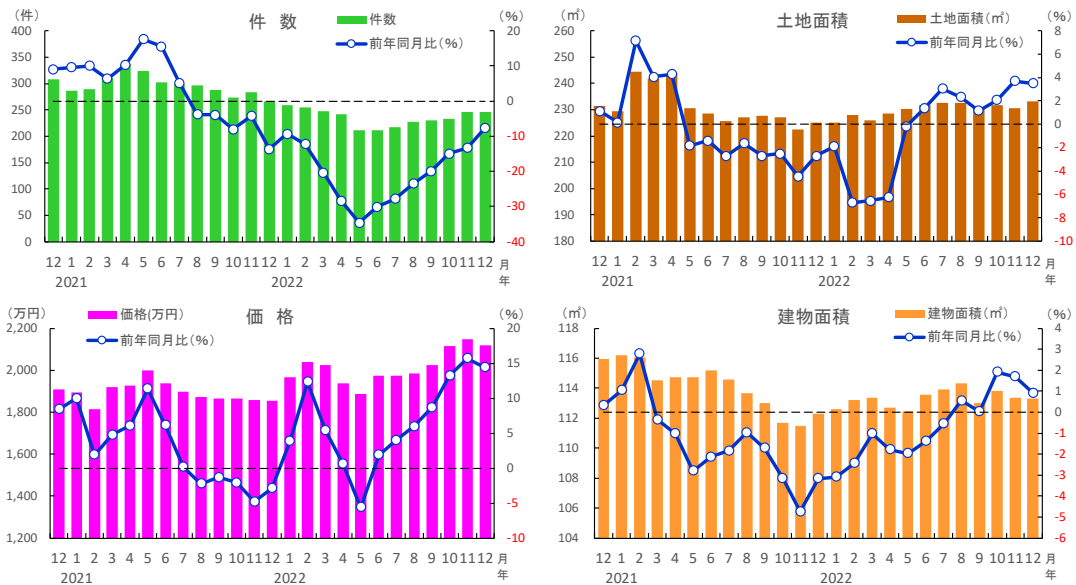
## ■四国地方 中古戸建住宅の成約状況



| 四国地方                    | 2021年<br>12月 | 2022年<br>1月 | 2月    | 3月    | 4月    | 5月    | 6月    | 7月    | 8月    | 9月    | 10月   | 11月   | 12月   |
|-------------------------|--------------|-------------|-------|-------|-------|-------|-------|-------|-------|-------|-------|-------|-------|
| 成約件数(件)                 | 51           | 49          | 45    | 45    | 49    | 49    | 53    | 56    | 63    | 59    | 56    | 51    | 48    |
| 前年同月比(%)                | -24.0        | -18.8       | -18.6 | -19.5 | -23.6 | -24.0 | -8.6  | 4.3   | 21.3  | 20.3  | 15.9  | 6.3   | -5.3  |
| 成約価格(万円)                | 1,387        | 1,349       | 1,406 | 1,395 | 1,389 | 1,456 | 1,473 | 1,464 | 1,343 | 1,277 | 1,318 | 1,327 | 1,435 |
| 前年同月比(%)                | 4.4          | 6.2         | 16.2  | -0.6  | 2.4   | 1.5   | 8.2   | -1.0  | -11.5 | -12.9 | -6.2  | -0.0  | 3.4   |
| 成約土地面積(m <sup>2</sup> ) | 188.0        | 187.1       | 189.0 | 189.4 | 189.7 | 195.3 | 194.5 | 202.6 | 208.4 | 215.0 | 212.3 | 204.2 | 201.0 |
| 前年同月比(%)                | 1.9          | -1.8        | -3.2  | -9.2  | -5.0  | 1.9   | -0.5  | -1.4  | 2.2   | 10.5  | 13.4  | 11.3  | 6.9   |
| 成約建物面積(m <sup>2</sup> ) | 107.2        | 106.4       | 109.3 | 108.4 | 108.0 | 109.9 | 111.2 | 111.9 | 110.9 | 111.1 | 113.2 | 113.3 | 111.8 |
| 前年同月比(%)                | -3.5         | -5.8        | -1.4  | -3.3  | -0.0  | 0.7   | -0.5  | -4.5  | -5.3  | -4.0  | 0.5   | 4.6   | 4.3   |
| 築年数(年)                  | 31.4         | 31.5        | 30.8  | 31.2  | 31.6  | 30.7  | 31.9  | 31.9  | 33.4  | 33.3  | 32.9  | 32.9  | 30.2  |

※数字は、3ヵ月後方移動平均値

## ■九州地方 中古戸建住宅の成約状況



| 九州地方                    | 2021年<br>12月 | 2022年<br>1月 | 2月    | 3月    | 4月    | 5月    | 6月    | 7月    | 8月    | 9月    | 10月   | 11月   | 12月   |
|-------------------------|--------------|-------------|-------|-------|-------|-------|-------|-------|-------|-------|-------|-------|-------|
| 成約件数(件)                 | 267          | 259         | 254   | 248   | 241   | 211   | 211   | 217   | 227   | 230   | 233   | 246   | 246   |
| 前年同月比(%)                | -13.6        | -9.3        | -12.2 | -20.3 | -28.3 | -34.6 | -30.0 | -27.8 | -23.5 | -20.0 | -15.0 | -13.3 | -7.6  |
| 成約価格(万円)                | 1,853        | 1,966       | 2,037 | 2,023 | 1,939 | 1,887 | 1,975 | 1,975 | 1,986 | 2,025 | 2,114 | 2,149 | 2,120 |
| 前年同月比(%)                | -2.9         | 3.8         | 12.3  | 5.4   | 0.6   | -5.6  | 1.9   | 4.0   | 6.0   | 8.7   | 13.2  | 15.7  | 14.4  |
| 成約土地面積(m <sup>2</sup> ) | 225.2        | 225.1       | 228.0 | 226.0 | 228.5 | 230.1 | 231.7 | 232.6 | 232.5 | 230.4 | 231.8 | 230.6 | 233.1 |
| 前年同月比(%)                | -2.7         | -1.9        | -6.7  | -6.5  | -6.2  | -0.2  | 1.4   | 3.0   | 2.4   | 1.2   | 2.1   | 3.7   | 3.5   |
| 成約建物面積(m <sup>2</sup> ) | 112.3        | 112.6       | 113.2 | 113.4 | 112.7 | 112.5 | 113.6 | 113.9 | 114.3 | 113.0 | 113.8 | 113.4 | 113.3 |
| 前年同月比(%)                | -3.2         | -3.1        | -2.4  | -1.0  | -1.8  | -2.0  | -1.4  | -0.5  | 0.6   | 0.0   | 1.9   | 1.7   | 0.9   |
| 築年数(年)                  | 28.9         | 27.8        | 27.1  | 27.8  | 28.5  | 29.4  | 28.8  | 28.9  | 29.0  | 28.7  | 28.1  | 27.8  | 28.1  |

※数字は、3ヵ月後方移動平均値

## 2. 2022年12月 中国・四国・九州別の中古マンション成約状況

前年比で件数は九州が17ヶ月連続で減少、㎡単価は中国・四国・九州とも上昇続く

### ○中国地方

成約件数は156件で前年比プラス10.4%の2ケタ増となり、4ヶ月連続で前年同月を上回った。平均成約㎡単価は31.5万円と前年比で2.9%上昇し、5ヶ月連続で前年同月を上回った。価格は2,215万円で前年比マイナス0.5%と、ほぼ横ばいながら21年3月以来21ヶ月ぶりに前年同月を下回った。専有面積は70.4㎡と前年比で3.3%縮小し、5ヶ月連続で前年同月を下回った。

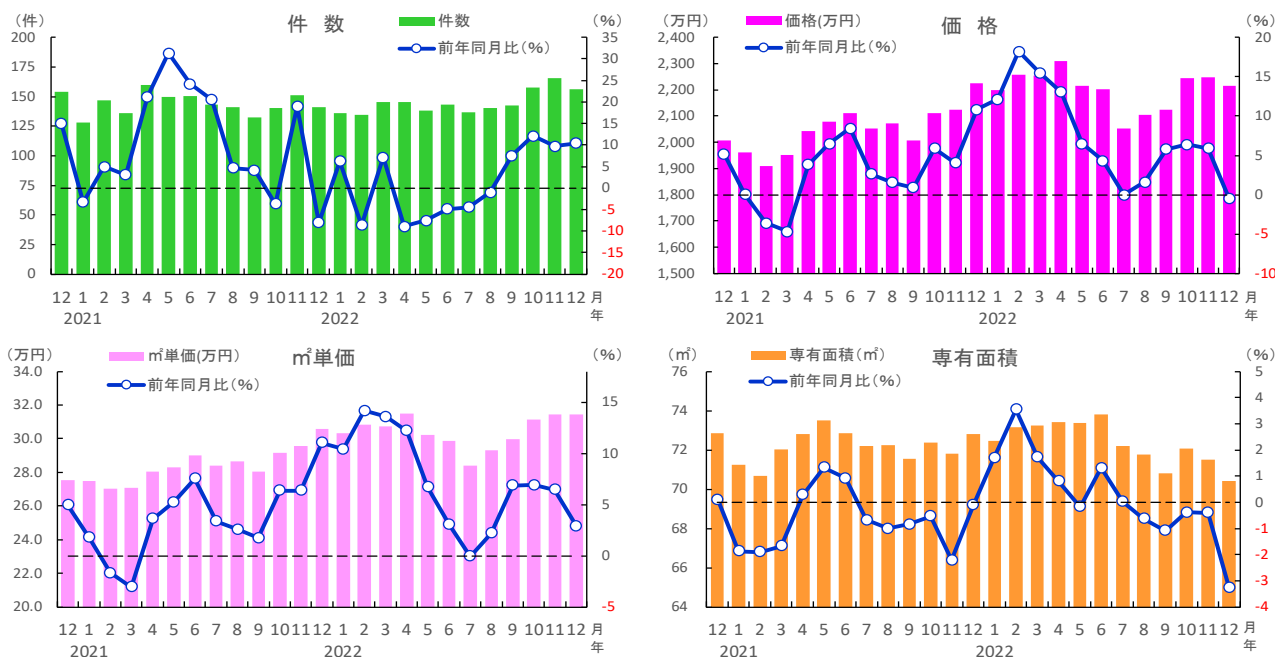
### ○四国地方

成約件数は47件で前年比プラス20.3%の2ケタ増となり、8ヶ月連続で前年同月を上回った。平均成約㎡単価は23.7万円と前年比で6.8%上昇、成約価格は1,679万円と前年比で8.7%上昇し、双方とも7ヶ月連続で前年同月を上回った。専有面積は70.9㎡と前年比で2.2%拡大し、11月に続いて前年同月を上回った。

### ○九州地方

成約件数は367件で前年比マイナス13.0%の2ケタ減となり、21年8月から17ヶ月連続で前年同月を下回った。平均成約㎡単価は33.3万円と前年比で8.5%上昇し、20年12月から25ヶ月連続で前年同月を上回った。成約価格は2,217万円と前年比で6.5%上昇し、20年7月から30ヶ月連続で前年同月を上回った。専有面積は66.6㎡と前年比で1.8%縮小し、11月に続いて前年同月を下回った。

#### ■中国地方 中古マンションの成約状況

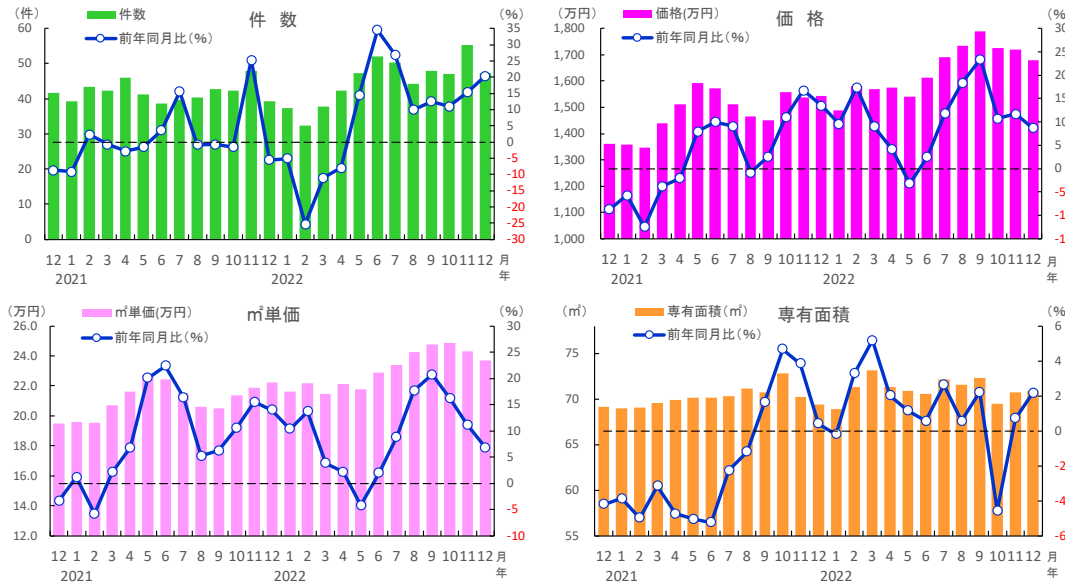


| 中国地方      | 2021年<br>12月 | 2022年<br>1月 | 2月    | 3月    | 4月    | 5月    | 6月    | 7月    | 8月    | 9月    | 10月   | 11月   | 12月   |
|-----------|--------------|-------------|-------|-------|-------|-------|-------|-------|-------|-------|-------|-------|-------|
| 成約件数(件)   | 141          | 136         | 134   | 146   | 146   | 138   | 143   | 137   | 140   | 143   | 157   | 166   | 156   |
| 前年同月比(%)  | -8.0         | 6.3         | -8.6  | 7.1   | -9.0  | -7.6  | -4.9  | -4.4  | -0.9  | 7.5   | 12.1  | 9.7   | 10.4  |
| 成約㎡単価(万円) | 30.6         | 30.3        | 30.8  | 30.7  | 31.5  | 30.2  | 29.9  | 28.4  | 29.3  | 30.0  | 31.2  | 31.4  | 31.5  |
| 前年同月比(%)  | 11.0         | 10.4        | 14.2  | 13.6  | 12.2  | 6.7   | 3.0   | -0.1  | 2.2   | 6.9   | 6.9   | 6.4   | 2.9   |
| 成約価格(万円)  | 2,225        | 2,198       | 2,257 | 2,253 | 2,310 | 2,215 | 2,203 | 2,052 | 2,105 | 2,124 | 2,245 | 2,249 | 2,215 |
| 前年同月比(%)  | 10.9         | 12.1        | 18.2  | 15.5  | 13.1  | 6.5   | 4.3   | 0.0   | 1.6   | 5.8   | 6.4   | 5.9   | -0.5  |
| 成約専有面積(㎡) | 72.8         | 72.5        | 73.2  | 73.3  | 73.4  | 73.4  | 73.8  | 72.2  | 71.8  | 70.8  | 72.1  | 71.5  | 70.4  |
| 前年同月比(%)  | -0.1         | 1.7         | 3.5   | 1.7   | 0.8   | -0.2  | 1.3   | 0.0   | -0.6  | -1.1  | -0.4  | -0.4  | -3.3  |
| 築年数(年)    | 21.2         | 21.8        | 21.9  | 21.3  | 21.2  | 22.0  | 23.5  | 24.6  | 24.4  | 23.9  | 23.4  | 23.7  | 23.7  |

※数字は、3ヵ月後方移動平均値

## 2. 2022年12月 中国・四国・九州別の中古マンション成約状況

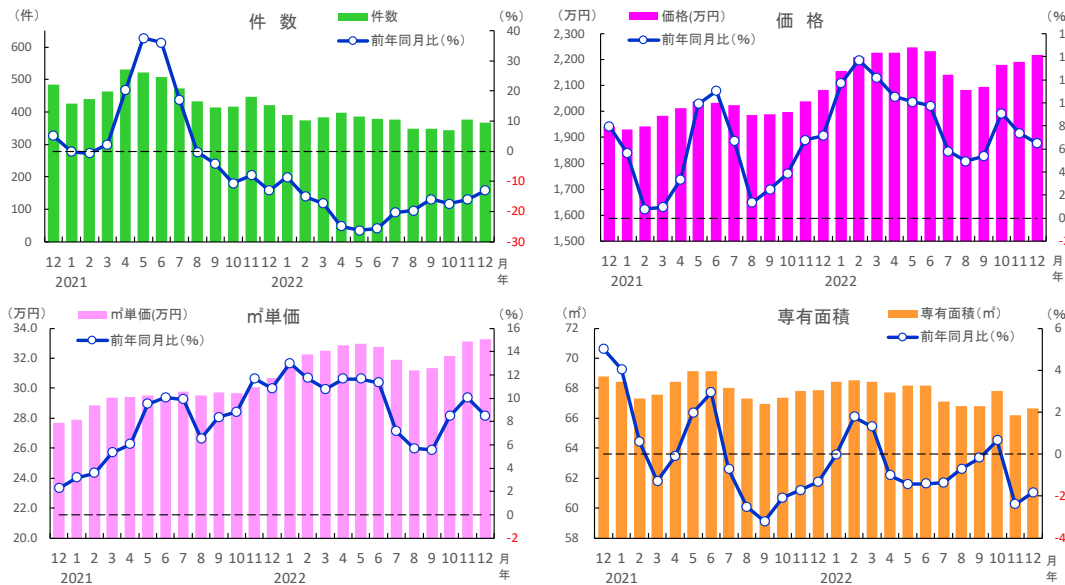
### ■四国地方 中古マンションの成約状況



| 四国地方      | 2021年<br>12月 | 2022年<br>1月 | 2月    | 3月    | 4月    | 5月    | 6月    | 7月    | 8月    | 9月    | 10月   | 11月   | 12月   |
|-----------|--------------|-------------|-------|-------|-------|-------|-------|-------|-------|-------|-------|-------|-------|
| 成約件数(件)   | 39           | 37          | 32    | 38    | 42    | 47    | 52    | 50    | 44    | 48    | 47    | 55    | 47    |
| 前年同月比(%)  | -5.6         | -5.1        | -25.4 | -11.0 | -8.0  | 14.5  | 34.5  | 26.9  | 9.9   | 12.5  | 11.0  | 15.3  | 20.3  |
| 成約㎡単価(万円) | 22.2         | 21.6        | 22.2  | 21.5  | 22.1  | 21.8  | 22.9  | 23.4  | 24.2  | 24.8  | 24.8  | 24.3  | 23.7  |
| 前年同月比(%)  | 13.9         | 10.3        | 13.7  | 3.8   | 2.2   | -4.2  | 1.9   | 8.8   | 17.7  | 20.7  | 16.2  | 11.1  | 6.8   |
| 成約価格(万円)  | 1,545        | 1,487       | 1,582 | 1,569 | 1,574 | 1,541 | 1,613 | 1,690 | 1,733 | 1,790 | 1,726 | 1,718 | 1,679 |
| 前年同月比(%)  | 13.5         | 9.6         | 17.4  | 9.0   | 4.1   | -3.2  | 2.5   | 11.8  | 18.4  | 23.4  | 10.7  | 11.7  | 8.7   |
| 成約専有面積(㎡) | 69.4         | 68.9        | 71.3  | 73.1  | 71.3  | 70.9  | 70.5  | 72.1  | 71.5  | 72.3  | 69.5  | 70.7  | 70.9  |
| 前年同月比(%)  | 0.4          | -0.2        | 3.3   | 5.2   | 2.0   | 1.1   | 0.6   | 2.6   | 0.6   | 2.2   | -4.6  | 0.7   | 2.2   |
| 築年数(年)    | 23.5         | 23.3        | 22.2  | 23.1  | 22.9  | 23.6  | 22.5  | 22.3  | 21.6  | 21.7  | 22.1  | 22.7  | 23.2  |

※数字は、3ヵ月後方移動平均値

### ■九州地方 中古マンションの成約状況



| 九州地方      | 2021年<br>12月 | 2022年<br>1月 | 2月    | 3月    | 4月    | 5月    | 6月    | 7月    | 8月    | 9月    | 10月   | 11月   | 12月   |
|-----------|--------------|-------------|-------|-------|-------|-------|-------|-------|-------|-------|-------|-------|-------|
| 成約件数(件)   | 422          | 389         | 373   | 383   | 398   | 385   | 378   | 377   | 348   | 348   | 343   | 376   | 367   |
| 前年同月比(%)  | -13.1        | -8.5        | -15.0 | -17.3 | -24.9 | -26.2 | -25.6 | -20.4 | -19.7 | -15.9 | -17.3 | -16.0 | -13.0 |
| 成約㎡単価(万円) | 30.7         | 31.5        | 32.3  | 32.5  | 32.9  | 33.0  | 32.8  | 31.9  | 31.2  | 31.4  | 32.2  | 33.1  | 33.3  |
| 前年同月比(%)  | 10.8         | 13.0        | 11.7  | 10.8  | 11.7  | 11.7  | 11.3  | 7.1   | 5.7   | 5.6   | 8.5   | 10.1  | 8.5   |
| 成約価格(万円)  | 2,082        | 2,158       | 2,210 | 2,226 | 2,226 | 2,246 | 2,232 | 2,142 | 2,083 | 2,095 | 2,179 | 2,191 | 2,217 |
| 前年同月比(%)  | 7.2          | 11.7        | 13.7  | 12.2  | 10.6  | 10.1  | 9.8   | 5.8   | 4.9   | 5.4   | 9.1   | 7.4   | 6.5   |
| 成約専有面積(㎡) | 67.9         | 68.4        | 68.5  | 68.4  | 67.7  | 68.2  | 68.2  | 67.1  | 66.8  | 66.8  | 67.8  | 66.2  | 66.6  |
| 前年同月比(%)  | -1.3         | -0.0        | 1.8   | 1.3   | -1.0  | -1.4  | -1.4  | -1.4  | -0.7  | -0.2  | 0.6   | -2.4  | -1.8  |
| 築年数(年)    | 23.2         | 23.0        | 23.0  | 22.9  | 22.8  | 22.8  | 23.2  | 23.9  | 24.4  | 24.3  | 24.2  | 23.9  | 23.8  |

※数字は、3ヵ月後方移動平均値

### 3. 2022年12月 岡山県の中古住宅成約状況

前年比で戸建は件数減・価格上昇、マンションは件数増・価格は4ヶ月ぶりに下落

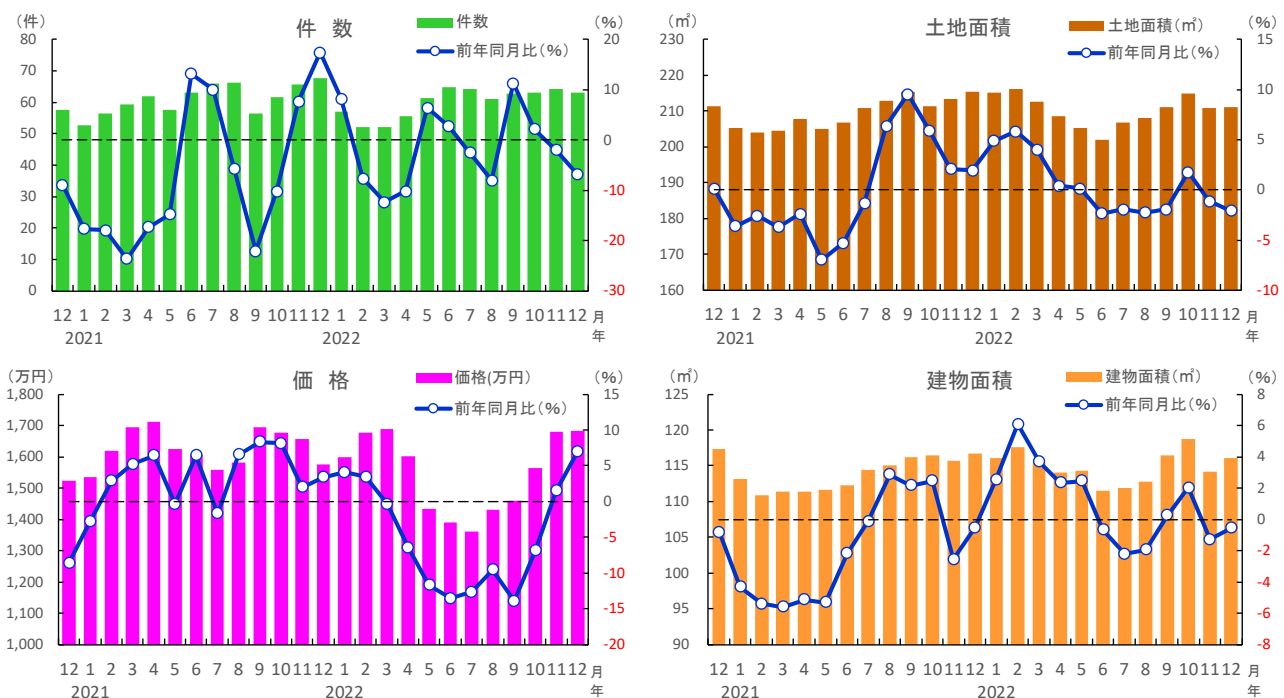
#### ○中古戸建住宅

成約件数は63件と前年比で6.9%減少し、11月に続いて前年同月を下回った。平均成約価格は1,684万円と前年比で7.0%上昇し、11月に続いて前年同月を上回った。土地面積は211.0㎡と前年比で2.1%縮小、建物面積は116.0㎡で前年比マイナス0.6%とほぼ横ばいながら、11月に続いて前年同月を下回った。

#### ○中古マンション

成約件数は46件と前年比で9.6%増加し、4ヶ月連続で前年同月を上回った。平均成約㎡単価は30.2万円と前年比で7.5%上昇し、4ヶ月連続で前年同月を上回った。成約価格は2,034万円と前年比で2.4%下落し、4ヶ月ぶりに前年同月を下回った。専有面積は67.3㎡と前年比で9.1%縮小し、6ヶ月連続で前年同月を下回った。

■岡山県 中古戸建住宅の成約状況

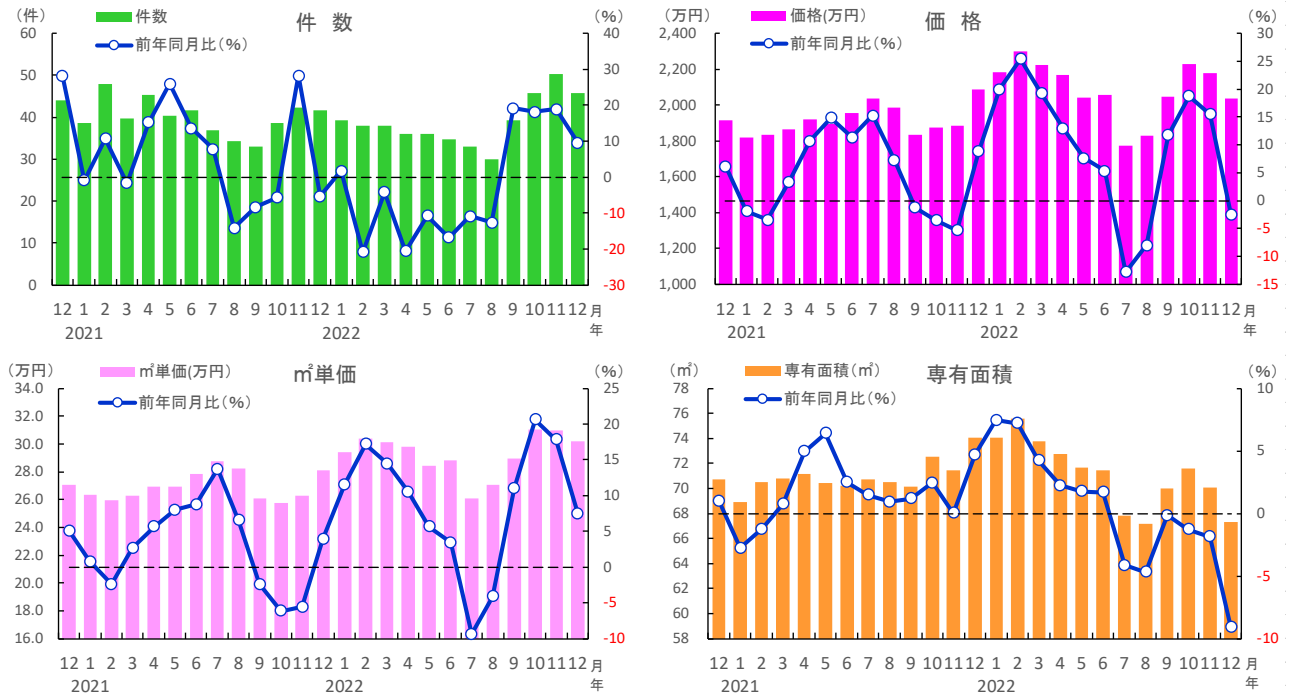


| 岡山県        | 2021年<br>12月 | 2022年<br>1月 | 2月    | 3月    | 4月    | 5月    | 6月    | 7月    | 8月    | 9月    | 10月   | 11月   | 12月   |
|------------|--------------|-------------|-------|-------|-------|-------|-------|-------|-------|-------|-------|-------|-------|
| 成約件数 (件)   | 68           | 57          | 52    | 52    | 56    | 61    | 65    | 64    | 61    | 63    | 63    | 64    | 63    |
| 前年同月比 (%)  | 17.3         | 8.2         | -7.7  | -12.4 | -10.2 | 6.4   | 2.6   | -2.5  | -8.0  | 11.2  | 2.2   | -2.0  | -6.9  |
| 成約価格 (万円)  | 1,575        | 1,598       | 1,676 | 1,688 | 1,601 | 1,433 | 1,390 | 1,361 | 1,431 | 1,459 | 1,563 | 1,681 | 1,684 |
| 前年同月比 (%)  | 3.4          | 4.1         | 3.4   | -0.3  | -6.5  | -11.7 | -13.5 | -12.7 | -9.6  | -13.9 | -6.9  | 1.5   | 7.0   |
| 成約土地面積 (㎡) | 215.4        | 215.1       | 216.0 | 212.7 | 208.5 | 205.2 | 202.0 | 206.8 | 208.0 | 211.1 | 215.0 | 210.8 | 211.0 |
| 前年同月比 (%)  | 2.0          | 4.9         | 5.8   | 4.0   | 0.4   | 0.1   | -2.3  | -2.0  | -2.3  | -2.0  | 1.8   | -1.1  | -2.1  |
| 成約建物面積 (㎡) | 116.7        | 116.1       | 117.6 | 115.4 | 114.1 | 114.3 | 111.5 | 111.9 | 112.8 | 116.4 | 118.8 | 114.2 | 116.0 |
| 前年同月比 (%)  | -0.5         | 2.5         | 6.1   | 3.7   | 2.4   | 2.5   | -0.7  | -2.2  | -1.9  | 0.2   | 2.0   | -1.3  | -0.6  |
| 築年数 (年)    | 29.1         | 29.8        | 29.6  | 30.9  | 32.5  | 34.7  | 33.7  | 33.4  | 32.7  | 33.5  | 32.4  | 32.1  | 31.0  |

※数字は、3ヵ月後方移動平均値

### 3. 2022年12月 岡山県の中古住宅成約状況

#### ■岡山県 中古マンションの成約状況



| 岡山県                      | 2021年<br>12月 | 2022年 |       |       |       |       |       |       |       |       |       |       |       |
|--------------------------|--------------|-------|-------|-------|-------|-------|-------|-------|-------|-------|-------|-------|-------|
|                          |              | 1月    | 2月    | 3月    | 4月    | 5月    | 6月    | 7月    | 8月    | 9月    | 10月   | 11月   | 12月   |
| 成約件数 (件)                 | 42           | 39    | 38    | 38    | 36    | 36    | 35    | 33    | 30    | 39    | 46    | 50    | 46    |
| 前年同月比 (%)                | -5.3         | 1.7   | -20.8 | -4.2  | -20.6 | -10.7 | -16.8 | -10.8 | -12.6 | 19.2  | 18.1  | 18.9  | 9.6   |
| 成約m <sup>2</sup> 単価(万円)  | 28.1         | 29.4  | 30.4  | 30.1  | 29.8  | 28.4  | 28.8  | 26.1  | 27.1  | 29.0  | 31.1  | 31.0  | 30.2  |
| 前年同月比 (%)                | 3.9          | 11.6  | 17.2  | 14.5  | 10.5  | 5.6   | 3.4   | -9.4  | -4.1  | 11.0  | 20.6  | 17.8  | 7.5   |
| 成約価格 (万円)                | 2,085        | 2,183 | 2,299 | 2,222 | 2,169 | 2,042 | 2,059 | 1,775 | 1,827 | 2,048 | 2,228 | 2,178 | 2,034 |
| 前年同月比 (%)                | 8.8          | 20.0  | 25.5  | 19.2  | 13.0  | 7.6   | 5.4   | -12.8 | -8.0  | 11.8  | 18.8  | 15.5  | -2.4  |
| 成約専有面積 (m <sup>2</sup> ) | 74.0         | 74.1  | 75.6  | 73.7  | 72.8  | 71.7  | 71.4  | 67.8  | 67.2  | 70.0  | 71.6  | 70.1  | 67.3  |
| 前年同月比 (%)                | 4.7          | 7.4   | 7.2   | 4.2   | 2.2   | 1.8   | 1.7   | -4.1  | -4.7  | -0.2  | -1.3  | -1.9  | -9.1  |
| 築年数 (年)                  | 21.1         | 20.7  | 19.6  | 19.6  | 19.7  | 21.4  | 22.0  | 24.7  | 24.0  | 23.0  | 21.7  | 22.3  | 23.0  |

※数字は、3ヵ月後方移動平均値

## 4. 2022年12月 広島県の中古住宅成約状況

前年比で戸建は件数大幅増・価格は下落、マンション価格は15ヶ月ぶりに下落

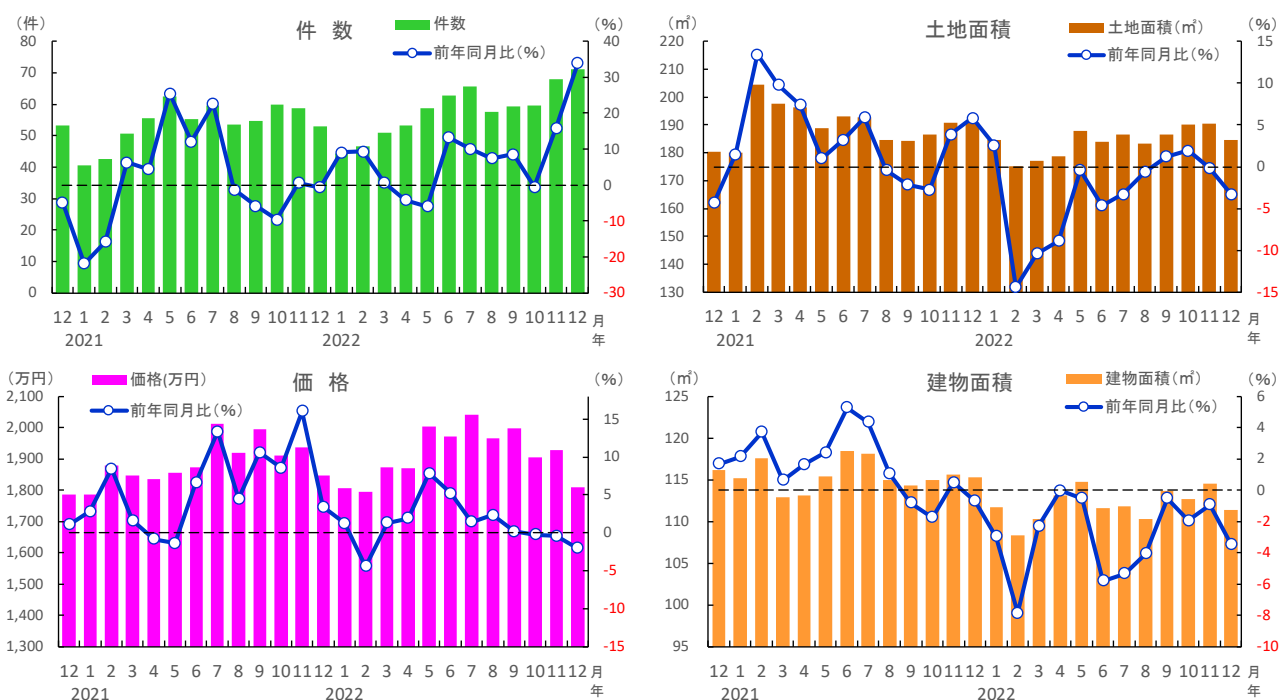
### ○中古戸建住宅

成約件数は71件で前年比プラス34.0%の大幅増となり、11月に続いて前年同月を上回った。平均成約価格は1,808万円と前年比で2.1%上昇し、3ヶ月連続で前年同月を下回った。土地面積は184.6㎡と前年比で3.3%縮小し、11月に続いて前年同月を下回った。建物面積は111.4㎡と前年比で3.4%縮小し、13ヶ月連続で前年同月を下回った。

### ○中古マンション

成約件数は88件で前年比プラス10.0%の2ヶタ増となり、7ヶ月連続で前年同月を上回った。平均成約㎡単価は33.7万円で前年比プラス0.6%と、ほぼ横ばいながら21年4月から21ヶ月連続で前年同月を上回った。成約価格は2,399万円と前年比で1.1%下落し、21年9月以来15ヶ月ぶりに前年同月を下回った。専有面積は71.2㎡と前年比で1.6%縮小し、6ヶ月連続で前年同月を下回った。

### ■広島県 中古戸建住宅の成約状況



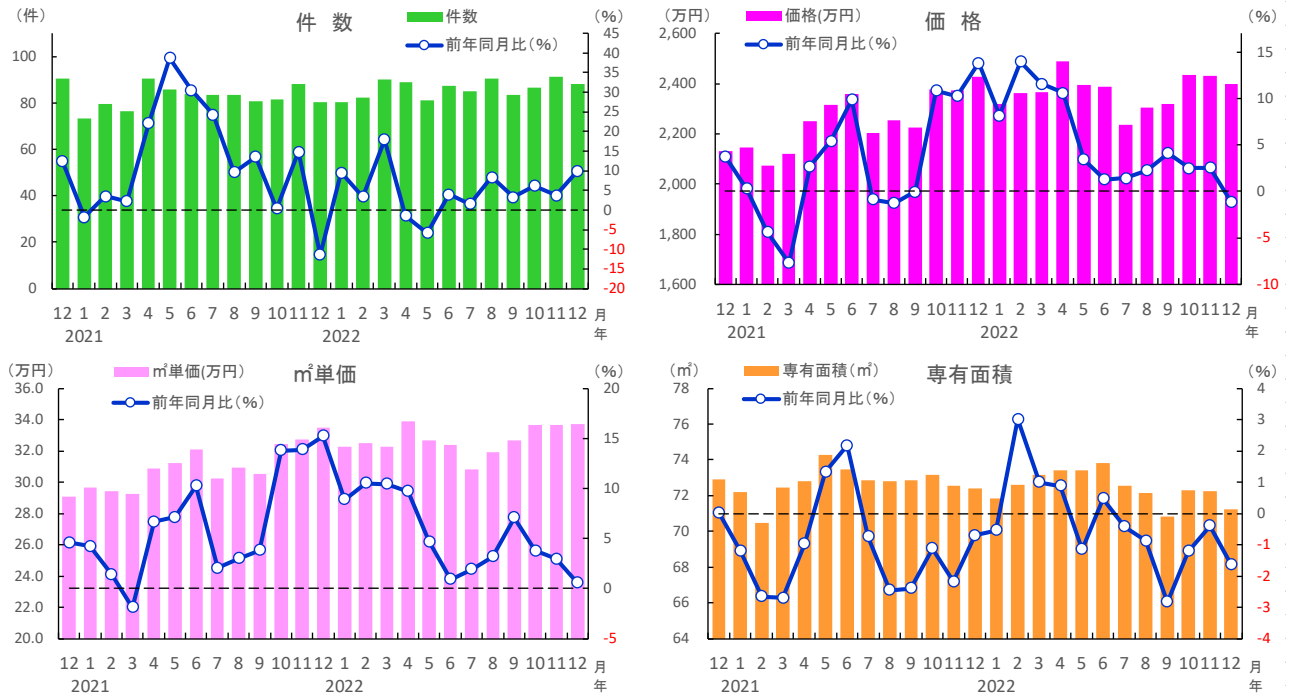
| 広島県       | 2021年<br>12月 | 2022年<br>1月 | 2月    | 3月    | 4月    | 5月    | 6月    | 7月    | 8月    | 9月    | 10月   | 11月   | 12月   |
|-----------|--------------|-------------|-------|-------|-------|-------|-------|-------|-------|-------|-------|-------|-------|
| 成約件数(件)   | 53           | 44          | 47    | 51    | 53    | 59    | 63    | 66    | 58    | 59    | 60    | 68    | 71    |
| 前年同月比(%)  | -0.6         | 9.0         | 9.4   | 0.7   | -4.2  | -5.9  | 13.3  | 10.1  | 7.5   | 8.5   | -0.6  | 15.9  | 34.0  |
| 成約価格(万円)  | 1,846        | 1,806       | 1,795 | 1,872 | 1,869 | 2,002 | 1,970 | 2,042 | 1,965 | 1,998 | 1,905 | 1,928 | 1,808 |
| 前年同月比(%)  | 3.4          | 1.2         | -4.4  | 1.3   | 1.9   | 7.8   | 5.2   | 1.4   | 2.3   | 0.2   | -0.3  | -0.4  | -2.1  |
| 成約土地面積(㎡) | 190.9        | 184.7       | 175.0 | 177.2 | 178.8 | 188.0 | 184.0 | 186.4 | 183.3 | 186.7 | 190.2 | 190.5 | 184.6 |
| 前年同月比(%)  | 5.8          | 2.6         | -14.4 | -10.4 | -8.8  | -0.4  | -4.6  | -3.3  | -0.6  | 1.3   | 2.0   | -0.2  | -3.3  |
| 成約建物面積(㎡) | 115.3        | 111.7       | 108.3 | 110.3 | 113.1 | 114.7 | 111.6 | 111.8 | 110.3 | 113.7 | 112.7 | 114.6 | 111.4 |
| 前年同月比(%)  | -0.7         | -3.0        | -7.9  | -2.3  | -0.0  | -0.5  | -5.8  | -5.3  | -4.1  | -0.5  | -1.9  | -0.9  | -3.4  |
| 築年数(年)    | 28.1         | 30.0        | 30.8  | 30.5  | 31.5  | 31.1  | 31.0  | 30.0  | 29.1  | 30.1  | 29.5  | 29.9  | 29.3  |

※数字は、3ヵ月後方移動平均値



## 4. 2022年12月 広島県の中古住宅成約状況

### ■広島県 中古マンションの成約状況



| 広島県                     | 2021年 | 2022年 |       |       |       |       |       |       |       |       |       |       |       |
|-------------------------|-------|-------|-------|-------|-------|-------|-------|-------|-------|-------|-------|-------|-------|
|                         | 12月   | 1月    | 2月    | 3月    | 4月    | 5月    | 6月    | 7月    | 8月    | 9月    | 10月   | 11月   | 12月   |
| 成約件数(件)                 | 80    | 80    | 82    | 90    | 89    | 81    | 87    | 85    | 91    | 83    | 87    | 91    | 88    |
| 前年同月比(%)                | -11.4 | 9.5   | 3.3   | 17.9  | -1.5  | -5.8  | 4.0   | 1.6   | 8.4   | 3.3   | 6.1   | 3.8   | 10.0  |
| 成約m <sup>2</sup> 単価(万円) | 33.5  | 32.3  | 32.5  | 32.3  | 33.9  | 32.7  | 32.4  | 30.8  | 31.9  | 32.7  | 33.7  | 33.7  | 33.7  |
| 前年同月比(%)                | 15.2  | 8.9   | 10.5  | 10.4  | 9.7   | 4.7   | 0.9   | 1.9   | 3.2   | 7.1   | 3.8   | 2.9   | 0.6   |
| 成約価格(万円)                | 2,426 | 2,320 | 2,361 | 2,364 | 2,488 | 2,395 | 2,389 | 2,237 | 2,304 | 2,318 | 2,435 | 2,432 | 2,399 |
| 前年同月比(%)                | 13.8  | 8.2   | 14.0  | 11.6  | 10.6  | 3.4   | 1.3   | 1.5   | 2.3   | 4.1   | 2.5   | 2.5   | -1.1  |
| 成約専有面積(m <sup>2</sup> ) | 72.4  | 71.8  | 72.6  | 73.2  | 73.4  | 73.4  | 73.8  | 72.6  | 72.2  | 70.8  | 72.3  | 72.2  | 71.2  |
| 前年同月比(%)                | -0.7  | -0.5  | 3.0   | 1.0   | 0.9   | -1.2  | 0.5   | -0.4  | -0.9  | -2.8  | -1.2  | -0.4  | -1.6  |
| 築年数(年)                  | 22.0  | 23.0  | 23.2  | 22.9  | 22.5  | 23.6  | 24.7  | 25.3  | 25.0  | 24.6  | 25.2  | 25.6  | 25.4  |

※数字は、3ヵ月後方移動平均値

## 5. 2022年12月 香川県の中古住宅成約状況

前年比で戸建は件数減少・価格は上昇、マンションは件数増・価格上昇続く

### ○中古戸建住宅

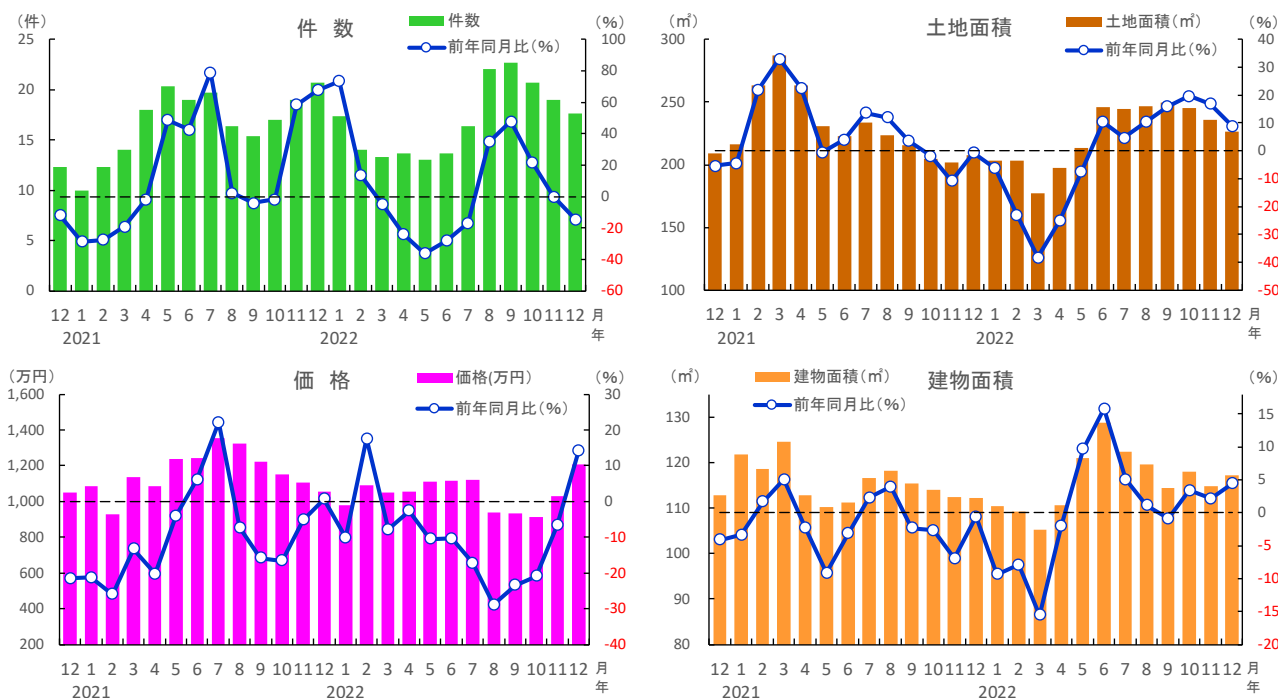
成約件数は18件で前年比マイナス14.5%の2ケタ減となり、5ヶ月ぶりに前年同月を下回った。平均成約価格は1,208万円で前年比プラス14.2%の2ケタ上昇となり、10ヶ月ぶりに前年同月を上回った。

土地面積は226.3㎡と前年比で8.9%拡大し、7ヶ月連続で前年同月を上回った。建物面積は117.1㎡と前年比で4.4%拡大し、3ヶ月連続で前年同月を上回った。

### ○中古マンション

成約件数は19件で前年比プラス23.9%の大幅増となり、10ヶ月連続で前年同月を上回った。平均成約㎡単価は20.6万円と前年比で9.7%上昇、成約価格は1,429万円と前年比で5.2%上昇し、双方とも21年10月から15ヶ月連続で前年同月を上回った。専有面積は69.1㎡と前年比で4.2%縮小し、3ヶ月連続で前年同月を下回った。

### ■香川県 中古戸建住宅の成約状況

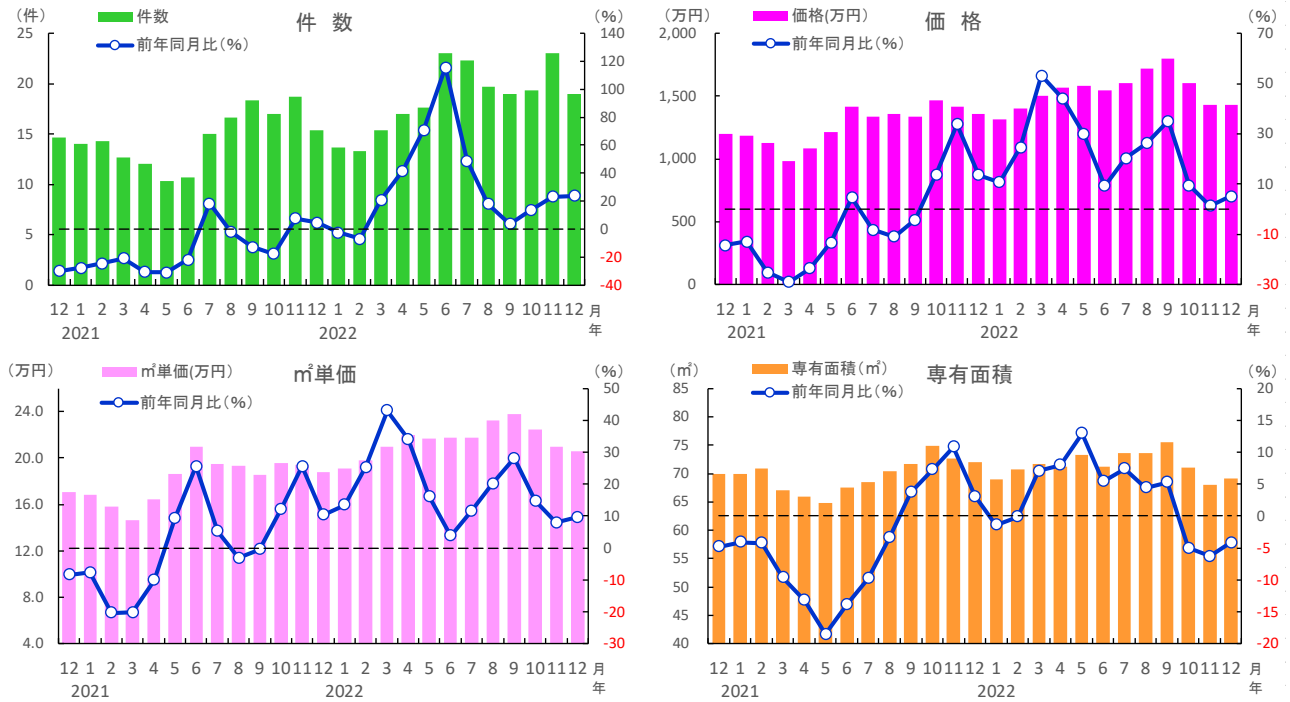


| 香川県        | 2021年<br>12月 | 2022年<br>1月 | 2月    | 3月    | 4月    | 5月    | 6月    | 7月    | 8月    | 9月    | 10月   | 11月   | 12月   |
|------------|--------------|-------------|-------|-------|-------|-------|-------|-------|-------|-------|-------|-------|-------|
| 成約件数 (件)   | 21           | 17          | 14    | 13    | 14    | 13    | 14    | 16    | 22    | 23    | 21    | 19    | 18    |
| 前年同月比 (%)  | 67.6         | 73.3        | 13.5  | -4.8  | -24.1 | -36.1 | -28.1 | -16.9 | 34.7  | 47.8  | 21.6  | 0.0   | -14.5 |
| 成約価格 (万円)  | 1,058        | 977         | 1,089 | 1,050 | 1,055 | 1,110 | 1,117 | 1,122 | 941   | 936   | 911   | 1,032 | 1,208 |
| 前年同月比 (%)  | 0.7          | -10.1       | 17.5  | -7.8  | -2.7  | -10.5 | -10.3 | -17.2 | -28.9 | -23.4 | -20.8 | -6.7  | 14.2  |
| 成約土地面積 (㎡) | 207.8        | 203.2       | 203.1 | 177.2 | 197.4 | 213.5 | 245.9 | 244.5 | 246.5 | 249.6 | 244.9 | 235.7 | 226.3 |
| 前年同月比 (%)  | -0.7         | -6.2        | -22.9 | -38.3 | -25.0 | -7.4  | 10.4  | 4.6   | 10.4  | 15.9  | 19.7  | 16.9  | 8.9   |
| 成約建物面積 (㎡) | 112.1        | 110.3       | 109.2 | 105.3 | 110.6 | 120.9 | 128.8 | 122.4 | 119.5 | 114.4 | 117.9 | 114.7 | 117.1 |
| 前年同月比 (%)  | -0.6         | -9.4        | -7.9  | -15.5 | -2.0  | 9.7   | 15.8  | 5.0   | 1.1   | -0.9  | 3.4   | 2.2   | 4.4   |
| 築年数 (年)    | 33.1         | 33.0        | 30.8  | 32.2  | 33.6  | 35.4  | 36.1  | 35.3  | 35.9  | 36.4  | 36.2  | 36.0  | 32.7  |

※数字は、3ヵ月後方移動平均値

## 5. 2022年12月 香川県の中古住宅成約状況

### ■香川県 中古マンションの成約状況



| 香川県                      | 2021年<br>12月 | 2022年 |       |       |       |       |       |       |       |       |       |       |       |
|--------------------------|--------------|-------|-------|-------|-------|-------|-------|-------|-------|-------|-------|-------|-------|
|                          |              | 1月    | 2月    | 3月    | 4月    | 5月    | 6月    | 7月    | 8月    | 9月    | 10月   | 11月   | 12月   |
| 成約件数 (件)                 | 15           | 14    | 13    | 15    | 17    | 18    | 23    | 22    | 20    | 19    | 19    | 23    | 19    |
| 前年同月比 (%)                | 4.5          | -2.4  | -7.0  | 21.1  | 41.7  | 71.0  | 115.6 | 48.9  | 18.0  | 3.6   | 13.7  | 23.2  | 23.9  |
| 成約m <sup>2</sup> 単価(万円)  | 18.8         | 19.1  | 19.8  | 21.0  | 22.0  | 21.7  | 21.8  | 21.8  | 23.3  | 23.8  | 22.5  | 21.0  | 20.6  |
| 前年同月比 (%)                | 10.3         | 13.5  | 25.3  | 42.9  | 34.1  | 16.1  | 3.8   | 11.6  | 20.2  | 28.2  | 14.8  | 8.0   | 9.7   |
| 成約価格 (万円)                | 1,359        | 1,313 | 1,402 | 1,504 | 1,564 | 1,581 | 1,547 | 1,603 | 1,718 | 1,801 | 1,607 | 1,432 | 1,429 |
| 前年同月比 (%)                | 13.6         | 10.6  | 24.6  | 53.2  | 44.0  | 29.9  | 9.2   | 20.3  | 26.2  | 35.1  | 9.5   | 1.3   | 5.2   |
| 成約専有面積 (m <sup>2</sup> ) | 72.1         | 68.9  | 70.7  | 71.7  | 71.2  | 73.2  | 71.2  | 73.5  | 73.5  | 75.5  | 71.1  | 68.0  | 69.1  |
| 前年同月比 (%)                | 3.1          | -1.4  | -0.1  | 7.1   | 8.0   | 12.9  | 5.4   | 7.4   | 4.5   | 5.3   | -5.0  | -6.3  | -4.2  |
| 築年数 (年)                  | 24.1         | 23.8  | 23.0  | 22.0  | 21.9  | 21.2  | 21.5  | 21.3  | 20.6  | 19.6  | 21.1  | 23.8  | 25.2  |

※数字は、3ヵ月後方移動平均値

## 6. 2022年12月 福岡県の中古住宅成約状況

前年比で件数は戸建・マンションとも17ヶ月連続減、マンション価格は29ヶ月連続上昇

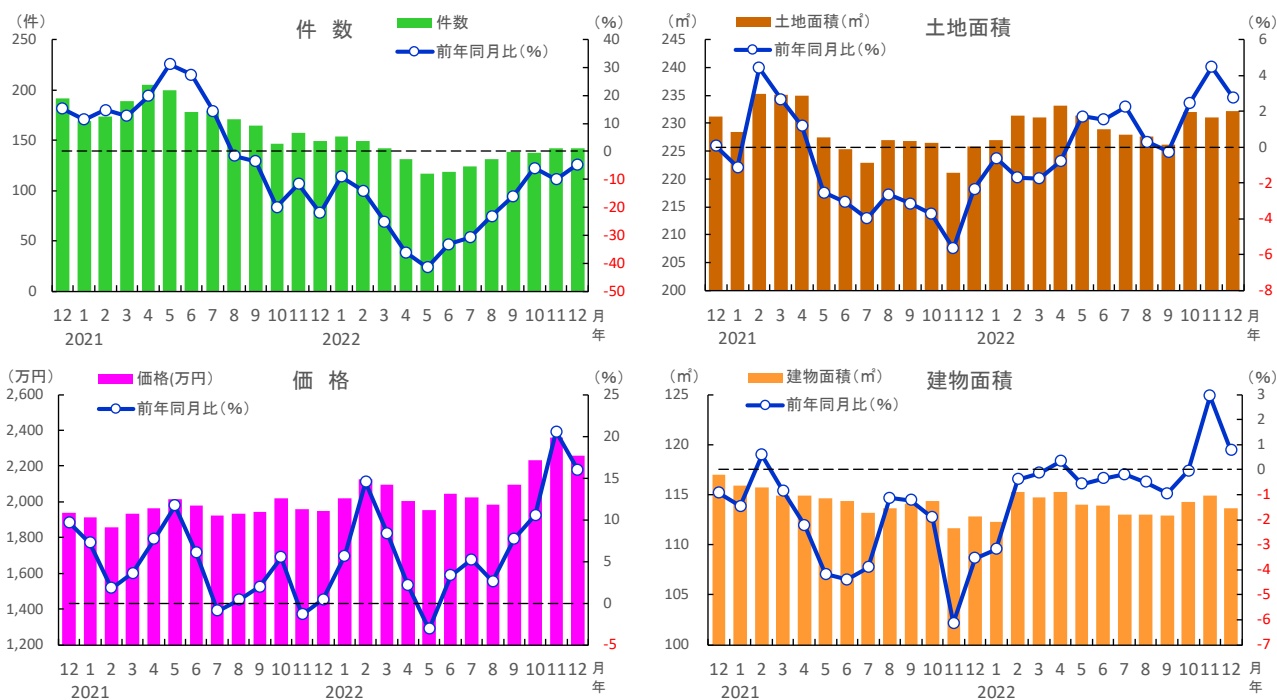
### ○中古戸建住宅

成約件数は142件と前年比で4.7%減少し、21年8月から17ヶ月連続で前年同月を下回った。平均成約価格は2,258万円で前年比プラス16.0%の2ケタ上昇となり、7ヶ月連続で前年同月を上回った。土地面積は232.1㎡と前年比で2.8%拡大し、3ヶ月連続で前年同月を上回った。建物面積は113.7㎡で前年比プラス0.8%と、ほぼ横ばいながら11月に続いて前年同月を上回った。

### ○中古マンション

成約件数は273件と前年比で7.9%減少し、21年8月から17ヶ月連続で前年同月を下回った。平均成約㎡単価は33.8万円と前年比で8.1%上昇し、20年12月から25ヶ月連続で前年同月を上回った。成約価格は2,212万円と前年比で8.1%上昇し、20年8月から29ヶ月連続で前年同月を上回った。専有面積は65.5㎡で前年比マイナス0.1%と、ほぼ横ばいながら11月に続いて前年同月を下回った。

■福岡県 中古戸建住宅の成約状況

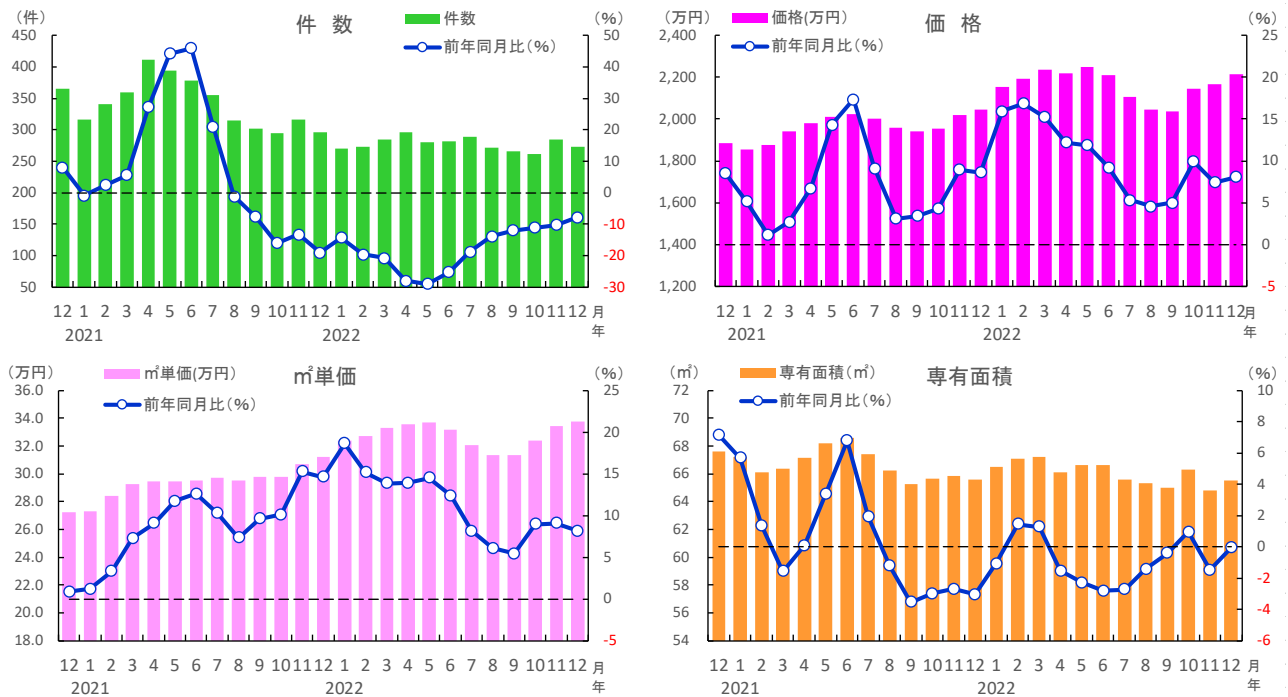


| 福岡県       | 2021年<br>12月 | 2022年<br>1月 | 2月    | 3月    | 4月    | 5月    | 6月    | 7月    | 8月    | 9月    | 10月   | 11月   | 12月   |
|-----------|--------------|-------------|-------|-------|-------|-------|-------|-------|-------|-------|-------|-------|-------|
| 成約件数(件)   | 149          | 154         | 149   | 142   | 131   | 117   | 119   | 124   | 131   | 138   | 138   | 142   | 142   |
| 前年同月比(%)  | -22.0        | -9.1        | -14.0 | -25.0 | -36.1 | -41.5 | -33.2 | -30.7 | -23.0 | -16.0 | -5.9  | -9.9  | -4.7  |
| 成約価格(万円)  | 1,947        | 2,019       | 2,124 | 2,097 | 2,006 | 1,951 | 2,044 | 2,026 | 1,983 | 2,096 | 2,234 | 2,359 | 2,258 |
| 前年同月比(%)  | 0.4          | 5.7         | 14.5  | 8.4   | 2.1   | -3.1  | 3.3   | 5.2   | 2.6   | 7.7   | 10.5  | 20.5  | 16.0  |
| 成約土地面積(㎡) | 225.9        | 227.0       | 231.4 | 231.0 | 233.1 | 231.4 | 228.9 | 228.0 | 227.7 | 226.2 | 232.1 | 231.1 | 232.1 |
| 前年同月比(%)  | -2.3         | -0.6        | -1.7  | -1.8  | -0.8  | 1.7   | 1.6   | 2.3   | 0.3   | -0.2  | 2.5   | 4.5   | 2.8   |
| 成約建物面積(㎡) | 112.8        | 112.3       | 115.3 | 114.8 | 115.3 | 114.0 | 113.9 | 113.0 | 113.0 | 113.0 | 114.3 | 114.9 | 113.7 |
| 前年同月比(%)  | -3.5         | -3.2        | -0.4  | -0.1  | 0.3   | -0.6  | -0.4  | -0.2  | -0.5  | -1.0  | -0.0  | 2.9   | 0.8   |
| 築年数(年)    | 29.0         | 28.3        | 27.7  | 28.4  | 29.5  | 30.4  | 29.2  | 29.0  | 29.1  | 28.6  | 28.1  | 27.4  | 28.3  |

※数字は、3ヵ月後方移動平均値

## 6. 2022年12月 福岡県の中古住宅成約状況

### ■福岡県 中古マンションの成約状況



| 福岡県       | 2021年 | 2022年 |       |       |       |       |       |       |       |       |       |       |       |
|-----------|-------|-------|-------|-------|-------|-------|-------|-------|-------|-------|-------|-------|-------|
|           | 12月   | 1月    | 2月    | 3月    | 4月    | 5月    | 6月    | 7月    | 8月    | 9月    | 10月   | 11月   | 12月   |
| 成約件数(件)   | 296   | 271   | 273   | 285   | 296   | 280   | 282   | 289   | 271   | 266   | 262   | 284   | 273   |
| 前年同月比(%)  | -19.1 | -14.3 | -19.7 | -20.9 | -28.0 | -29.0 | -25.3 | -18.7 | -13.9 | -12.0 | -11.2 | -10.3 | -7.9  |
| 成約㎡単価(万円) | 31.2  | 32.4  | 32.7  | 33.3  | 33.6  | 33.7  | 33.2  | 32.1  | 31.3  | 31.4  | 32.4  | 33.5  | 33.8  |
| 前年同月比(%)  | 14.6  | 18.6  | 15.2  | 13.8  | 13.9  | 14.5  | 12.4  | 8.1   | 6.1   | 5.4   | 8.9   | 9.1   | 8.1   |
| 成約価格(万円)  | 2,047 | 2,152 | 2,194 | 2,235 | 2,220 | 2,247 | 2,210 | 2,107 | 2,047 | 2,039 | 2,147 | 2,169 | 2,212 |
| 前年同月比(%)  | 8.6   | 15.9  | 16.9  | 15.2  | 12.2  | 11.9  | 9.2   | 5.3   | 4.6   | 5.0   | 9.9   | 7.4   | 8.1   |
| 成約専有面積(㎡) | 65.6  | 66.5  | 67.1  | 67.2  | 66.1  | 66.7  | 66.6  | 65.6  | 65.3  | 65.0  | 66.3  | 64.8  | 65.5  |
| 前年同月比(%)  | -3.1  | -1.1  | 1.4   | 1.3   | -1.5  | -2.3  | -2.8  | -2.7  | -1.4  | -0.4  | 1.0   | -1.5  | -0.1  |
| 築年数(年)    | 24.4  | 24.0  | 24.1  | 23.7  | 23.8  | 23.8  | 24.3  | 25.0  | 25.5  | 25.5  | 25.2  | 24.8  | 24.6  |

※数字は、3ヵ月後方移動平均値

## 7. 2022年12月 熊本県の中古住宅成約状況

前年比で戸建・マンションとも件数減・価格下落に

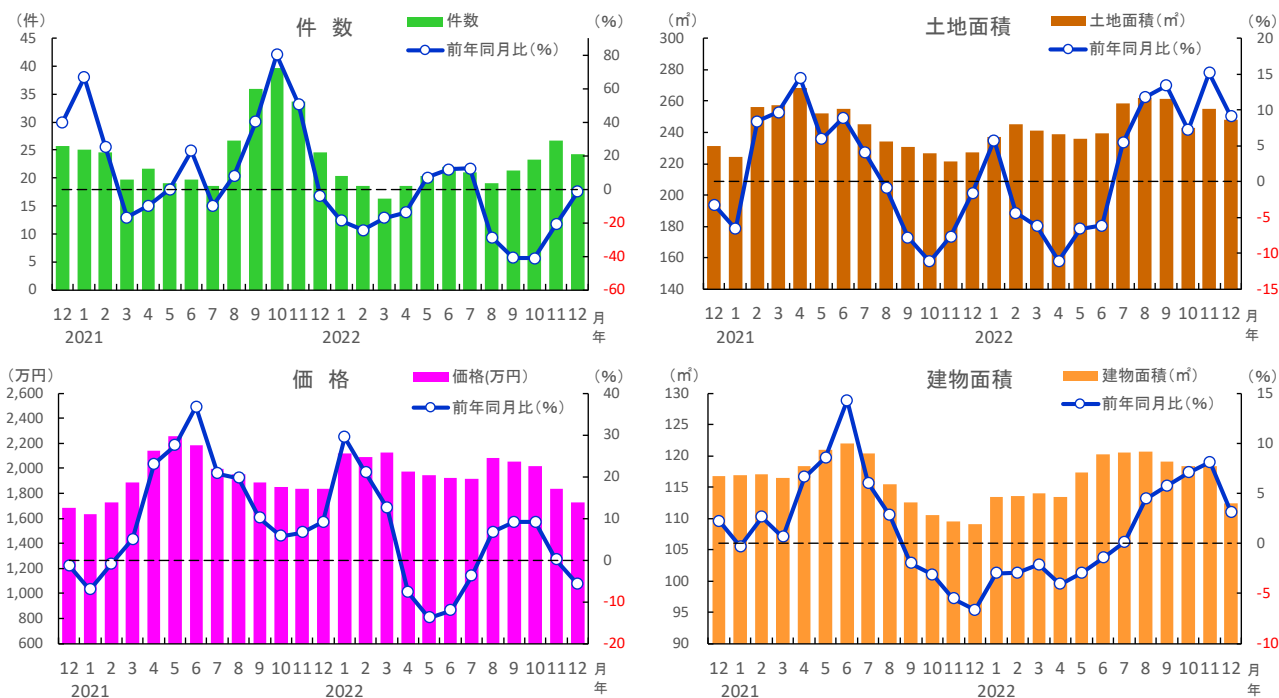
### ○中古戸建住宅

成約件数は24件と前年比で1.4%減少し、5ヶ月連続で前年同月を下回った。平均成約価格は1,727万円と前年比で5.8%下落し、5ヶ月ぶりに前年同月を下回った。土地面積は248.0㎡と前年比で9.1%拡大、建物面積は112.5㎡と前年比で3.1%拡大し、双方とも6ヶ月連続で前年同月を上回った。

### ○中古マンション

成約件数は22件で前年比マイナス14.1%の2ケタ減となり、9ヶ月連続で前年同月を下回った。平均成約㎡単価は24.2万円と前年比で2.3%上昇し、11ヶ月連続で前年同月を上回った。成約価格は1,552万円で前年比マイナス10.9%の2ケタ下落となり、5ヶ月ぶりに前年同月を下回った。専有面積は64.1㎡で前年比マイナス13.2%となり、6ヶ月連続で前年同月を下回った。

■熊本県 中古戸建住宅の成約状況

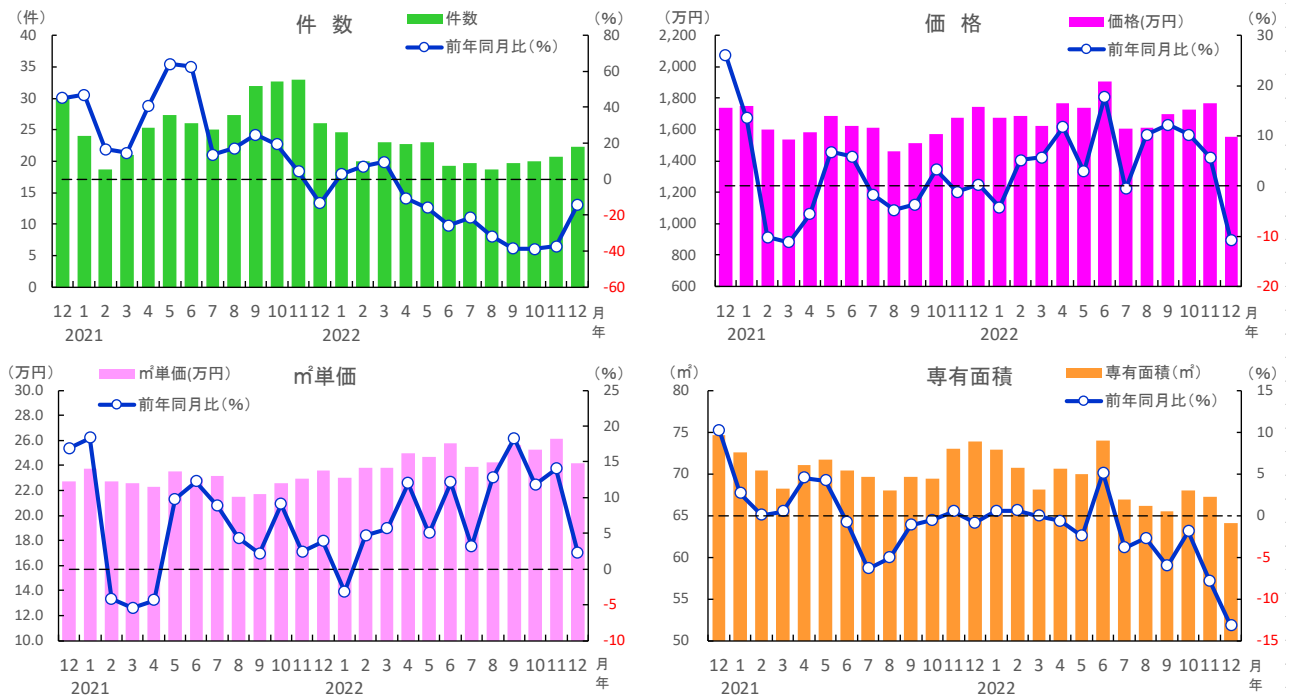


| 熊本県        | 2021年 | 2022年 |       |       |       |       |       |       |       |       |       |       |       |
|------------|-------|-------|-------|-------|-------|-------|-------|-------|-------|-------|-------|-------|-------|
|            | 12月   | 1月    | 2月    | 3月    | 4月    | 5月    | 6月    | 7月    | 8月    | 9月    | 10月   | 11月   | 12月   |
| 成約件数 (件)   | 25    | 20    | 19    | 16    | 19    | 20    | 22    | 21    | 19    | 21    | 23    | 27    | 24    |
| 前年同月比 (%)  | -3.9  | -18.7 | -24.3 | -16.9 | -13.8 | 7.0   | 11.9  | 12.5  | -28.8 | -40.7 | -41.2 | -20.8 | -1.4  |
| 成約価格 (万円)  | 1,834 | 2,117 | 2,087 | 2,125 | 1,975 | 1,943 | 1,921 | 1,919 | 2,083 | 2,055 | 2,018 | 1,835 | 1,727 |
| 前年同月比 (%)  | 9.1   | 29.4  | 20.9  | 12.4  | -7.8  | -13.9 | -12.1 | -3.8  | 6.7   | 9.1   | 9.1   | 0.0   | -5.8  |
| 成約土地面積 (㎡) | 227.3 | 237.1 | 245.2 | 241.3 | 238.7 | 235.8 | 239.6 | 258.2 | 261.9 | 261.5 | 242.8 | 255.2 | 248.0 |
| 前年同月比 (%)  | -1.6  | 5.8   | -4.3  | -6.2  | -11.1 | -6.6  | -6.1  | 5.4   | 11.7  | 13.4  | 7.2   | 15.2  | 9.1   |
| 成約建物面積 (㎡) | 109.0 | 113.4 | 113.6 | 114.0 | 113.5 | 117.4 | 120.2 | 120.6 | 120.6 | 119.1 | 118.3 | 118.4 | 112.5 |
| 前年同月比 (%)  | -6.7  | -3.0  | -2.9  | -2.1  | -4.1  | -3.0  | -1.5  | 0.1   | 4.4   | 5.7   | 7.1   | 8.1   | 3.1   |
| 築年数 (年)    | 24.0  | 21.1  | 21.6  | 23.5  | 24.6  | 25.8  | 26.2  | 26.9  | 27.2  | 26.8  | 25.6  | 27.0  | 28.2  |

※数字は、3ヵ月後方移動平均値

# 7. 2022年12月 熊本県の中古住宅成約状況

## ■熊本県 中古マンションの成約状況



| 熊本県                     | 2021年 | 2022年 |       |       |       |       |       |       |       |       |       |       |       |
|-------------------------|-------|-------|-------|-------|-------|-------|-------|-------|-------|-------|-------|-------|-------|
|                         | 12月   | 1月    | 2月    | 3月    | 4月    | 5月    | 6月    | 7月    | 8月    | 9月    | 10月   | 11月   | 12月   |
| 成約件数(件)                 | 26    | 25    | 20    | 23    | 23    | 23    | 19    | 20    | 19    | 20    | 20    | 21    | 22    |
| 前年同月比(%)                | -13.3 | 2.8   | 7.1   | 9.5   | -10.5 | -15.9 | -25.6 | -21.3 | -31.7 | -38.5 | -38.8 | -37.4 | -14.1 |
| 成約m <sup>2</sup> 単価(万円) | 23.6  | 23.0  | 23.8  | 23.8  | 25.0  | 24.7  | 25.8  | 23.9  | 24.2  | 25.6  | 25.3  | 26.2  | 24.2  |
| 前年同月比(%)                | 3.9   | -3.2  | 4.7   | 5.6   | 12.0  | 5.0   | 12.1  | 3.2   | 12.7  | 18.3  | 11.8  | 14.0  | 2.3   |
| 成約価格(万円)                | 1,742 | 1,673 | 1,685 | 1,625 | 1,768 | 1,737 | 1,908 | 1,605 | 1,612 | 1,696 | 1,729 | 1,770 | 1,552 |
| 前年同月比(%)                | 0.2   | -4.3  | 5.2   | 5.7   | 11.7  | 2.9   | 17.8  | -0.5  | 10.2  | 12.2  | 10.2  | 5.7   | -10.9 |
| 成約専有面積(m <sup>2</sup> ) | 73.9  | 72.9  | 70.8  | 68.2  | 70.6  | 70.0  | 73.9  | 66.9  | 66.1  | 65.4  | 68.0  | 67.2  | 64.1  |
| 前年同月比(%)                | -0.9  | 0.5   | 0.6   | -0.1  | -0.6  | -2.5  | 5.1   | -3.9  | -2.7  | -6.0  | -1.9  | -7.9  | -13.2 |
| 築年数(年)                  | 24.0  | 23.7  | 21.8  | 23.7  | 23.3  | 24.3  | 22.9  | 24.5  | 24.1  | 23.2  | 23.9  | 23.2  | 25.6  |

※数字は、3ヵ月後方移動平均値